

SOZ.5531.4.1.2020

wg rozdzielnika

WOJEWÓDZTWO MAŁOPOLSKIE

POZIOM 2

Powiadomienie o ryzyku wystąpienia przekroczenia poziomu informowania dla pyłu zawieszonego PM10 w powietrzu

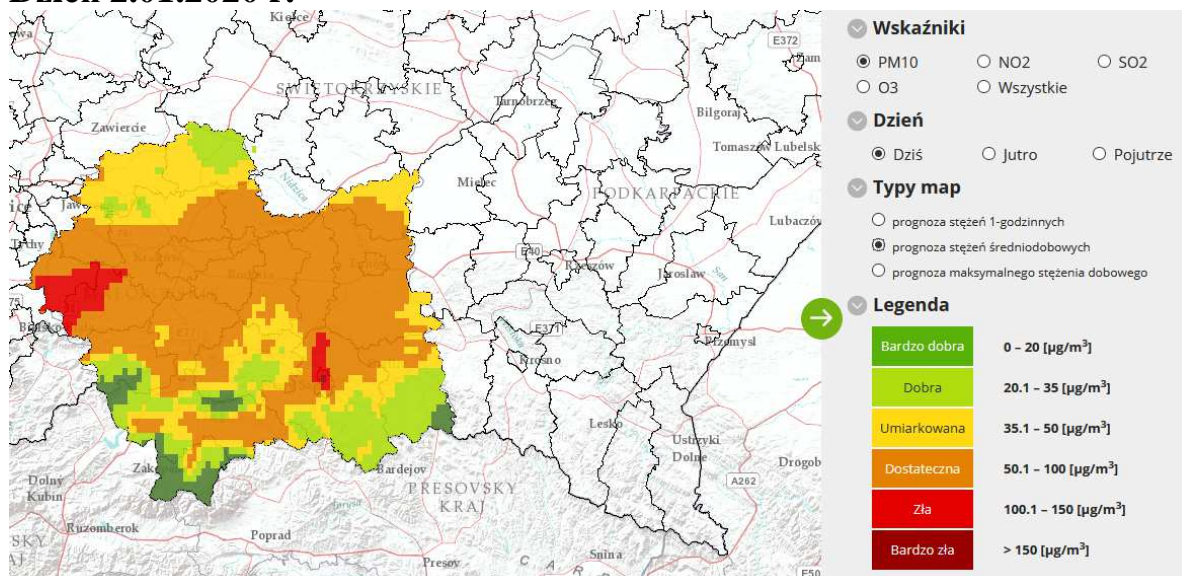
INFORMACJE O RYZYKU PRZEKROCZENIA POZIOMU INFORMOWANIA

| | |
|---|---|
| Zagrożenie | Ryzyko wystąpienia przekroczenia poziomu informowania ($100 \mu\text{g}/\text{m}^3$) dla pyłu zawieszonego PM10 w powietrzu. |
| Data wystąpienia | 2.01.2020 r. godz. 9.00 |
| Przewidywany czas trwania ryzyka | Od godz. 9.00 dnia 2.01.2020 r. do godz. 24.00 dnia 3.01.2020 r. |
| Przyczyny | Warunki meteorologiczne utrudniające rozprzestrzenianie się zanieczyszczeń w sytuacji wzmożonej emisji z sektora bytowo-komunalnego |

Prognozowana jakość powietrza

Prognoza na dzień 2.01.2020 r. i na dzień 3.01.2020 r. dla stężeń średniodobowych pyłu PM10, przygotowana na podstawie prognozy zanieczyszczenia powietrza, wykonywanej przez Instytut Ochrony Środowiska - Państwowy Instytut Badawczy (IOŚ-PIB) dostępnej na portalu „Jakość powietrza” GIOŚ pod adresem <http://powietrze.gios.gov.pl/pjp/airPollution> oraz na podstawie wyników pomiarów

Dzień 2.01.2020 r.



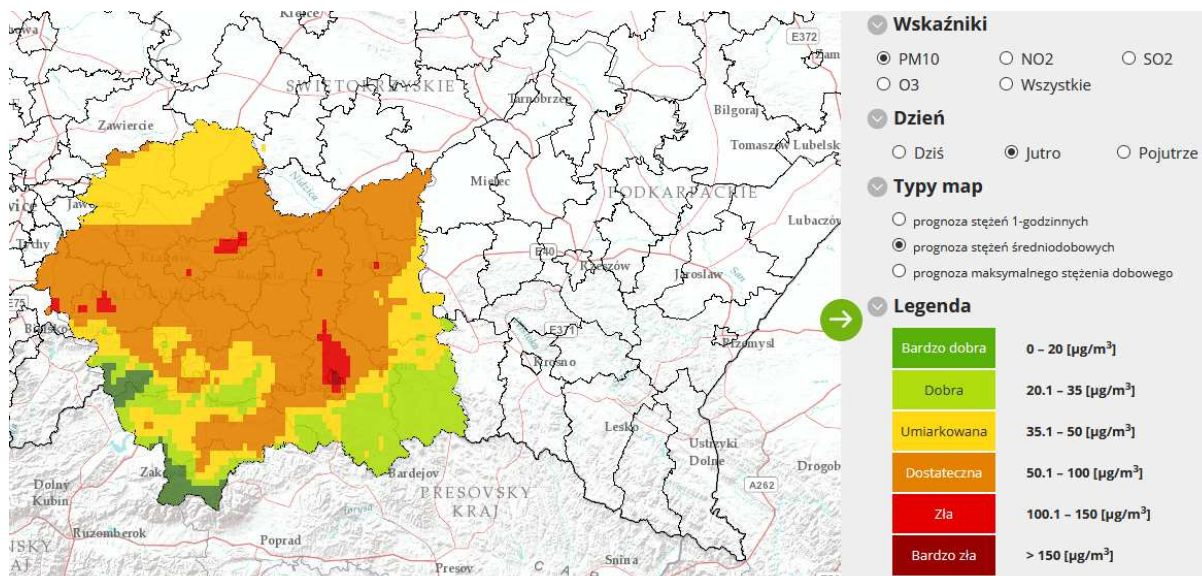
Obszar ryzyka wystąpienia przekroczenia poziomu informowania dla pyłu PM10

Prognozowane na dzień 2.01.2020 r. przekroczenie poziomu informowania dla pyłu PM10 obejmuje: powiaty oświęcimski, wadowicki, nowotarski, nowosądecki i miasto Nowy Sącz

Ludność narażona na ryzyko wystąpienia przekroczenia poziomu informowania dla pyłu PM10

Ludność zamieszkująca obszar, na którym w dniu 2.01.2020 r. istnieje ryzyko przekroczenia poziomu informowania dla pyłu PM10: 805 000

Dzień 3.01.2020 r.



Obszar ryzyka wystąpienia przekroczenia poziomu informowania dla pyłu PM10
 Prognozowane na dzień 3.01.2020 r. przekroczenie poziomu informowania dla pyłu PM10 obejmuje: powiat nowosądecki i miasto Nowy Sącz

Ludność narażona na ryzyko wystąpienia przekroczenia poziomu informowania dla pyłu PM10

Ludność zamieszkująca obszar, na którym w dniu 3.01.2020 r. istnieje ryzyko przekroczenia poziomu informowania dla pyłu PM10: 300 000

INFORMACJE O ZAGROŻENIU

| | |
|--|---|
| <p>Wrażliwe grupy ludności</p> | <ul style="list-style-type: none"> osoby cierpiące z powodu przewlekłych chorób sercowo-naczyniowych (zwłaszcza niewydolność serca, choroba wieńcowa), osoby cierpiące z powodu przewlekłych chorób układu oddechowego (np. astma, przewlekła obturacyjna choroba płuc), osoby starsze, kobiety w ciąży oraz dzieci, osoby z rozpoznąną chorobą nowotworową oraz ozdrowieńcy. |
| <p>Możliwe negatywne skutki dla zdrowia</p> | <p>Osoby cierpiące z powodu chorób serca mogą odczuwać pogorszenie samopoczucia np. uczucie bólu w klatce piersiowej, brak tchu, znużenie.</p> <p>Osoby cierpiące z powodu przewlekłych chorób układu oddechowego mogą odczuwać przejściowe nasilenie dolegliwości, w tym kaszel, dyskomfort w klatce piersiowej, nasilenie się objawów ataków astmy.</p> <p>Podobne objawy mogą wystąpić również u osób zdrowych. W okresach wysokich stężeń pyłu zawieszzonego w powietrzu zwiększa się ryzyko infekcji dróg oddechowych.</p> |
| <p>Zalecane środki ostrożności</p> | <p><u>Ogół ludności:</u></p> <ul style="list-style-type: none"> rozważ ograniczenie intensywnego wysiłku fizycznego na zewnątrz jeśli odczuwasz pieczenie w oczach, kaszel lub ból gardła, ogranicz wietrzenie pomieszczeń, unikaj działań zwiększających zanieczyszczenie powietrza, np. palenia w kominku. |

| | |
|--|--|
| | <p><u>Wrażliwe grupy ludności:</u></p> <ul style="list-style-type: none"> - ogranicz intensywny wysiłek fizyczny na zewnątrz, - nie zapominaj o normalnie przyjmowanych lekach, - osoby z astmą mogą częściej odczuwać objawy (duszność, kaszel, świsty) i potrzebować swoich leków częściej niż normalnie, - ogranicz wietrzenie pomieszczeń, - unikaj działań zwiększających zanieczyszczenie powietrza, np. palenia w kominku. <p>W przypadku nasilenia objawów chorobowych zalecana jest konsultacja z lekarzem.</p> <p><u>Zaleca się również:</u></p> <ul style="list-style-type: none"> - zwiększenie nadzoru nad osobami przewlekle chorymi, w tym niepełnosprawnymi, - prowadzenie szerokiej edukacji adresowanej przede wszystkim do uczniów szkół podstawowych, średnich oraz ich prawnych opiekunów, dotyczącej problemu zanieczyszczonego powietrza oraz możliwych zachowań i czynności zmniejszających ryzyko narażenia na wysokie stężenia zanieczyszczeń w tym pyłu zawieszonym, - bieżące śledzenie informacji o zanieczyszczeniu powietrza (http://powietrze.gios.gov.pl/pjp/current). |
|--|--|

| DZIAŁANIA ZMIERZAJĄCE DO OGRANICZENIA PRZEKROCZEŃ | |
|--|---|
| Zakres działań krótkoterminowych | <p><u>Zalecane działania określone w Programie ochrony powietrza w planie działań krótkoterminowych dla drugiego stopnia zagrożenia pyłem PM10:</u></p> <p>Jednostki oświatowe i opiekuńcze m.in.: szkoły, przedszkola, żłobki), powinny:</p> <ul style="list-style-type: none"> • ograniczyć aktywność dzieci i młodzieży na zewnątrz. <p>Szpitala i przychodnie opieki zdrowotnej, powinny:</p> <ul style="list-style-type: none"> • przygotować się na możliwość wystąpienia większej ilości przypadków nagłych (np. wzrost dolegliwości astmatycznych lub niewydolności krążenia). <p>Władze gmin, powinny:</p> <ul style="list-style-type: none"> • podjąć intensywne kontrole zakazu spalania odpadów i pozostałości roślinnych. <p>Podmioty gospodarcze, powinny:</p> <ul style="list-style-type: none"> • zawiesić uciążliwe prace budowlane powodujące duże zapylenie, • zraszać przyzmy materiałów sypkich mogących powodować pylenie. <p>Policja oraz Inspekcja Transportu Drogowego, powinny:</p> <ul style="list-style-type: none"> • prowadzić wzmożone kontrole jakości spalin w ruchu ulicznym (przy temperaturze powietrza powyżej 5°C). <p>Policja oraz zarządcy dróg, powinni:</p> <ul style="list-style-type: none"> • nasilić kontrole pojazdów opuszczających place budowy pod kątem ograniczenia zanieczyszczenia dróg. <p>Zarządcy dróg, powinni:</p> <ul style="list-style-type: none"> • prowadzić czyszczenie ulic na mokro (w przypadku temperatury powietrza powyżej 0°C oraz braku opadów w ciągu ostatniego tygodnia). <p>Do mieszkańców obszaru apeluje się o:</p> |

| | |
|--|--|
| | <ul style="list-style-type: none"> • w przypadku osób spalających węgiel lub drewno tymczasowe zastosowanie innego dostępnego źródła ciepła np.: elektrycznego lub gazowego, a jeżeli nie jest to możliwe, zastosowanie wysokiej jakości węgla lub drewna, • zaprzestanie palenia w kominkach, jeżeli nie stanowią one jedyne źródła ogrzewania, • korzystanie z komunikacji zbiorowej, pieszej, rowerowej lub wspólnych dojazdów zamiast indywidualnych podróży samochodem, • ograniczenie rozpalania ognisk i używania dmuchaw do liści. |
|--|--|

| INFORMACJE ORGANIZACYJNE | |
|---------------------------------|--|
| Data wydania | 2.01.2020 r. godz. 9.00 |
| Podstawa prawna | <ul style="list-style-type: none"> • Ustawa z dnia 27 kwietnia 2001 r. Prawo ochrony środowiska (Dz. U. z 2019 r. poz. 1396 z późn. zm.) • rozporządzenie Ministra Środowiska z dnia 8 października 2019 r. zmieniające rozporządzenie w sprawie poziomów niektórych substancji w powietrzu (Dz. U. poz. 1931) |
| Źródła danych | <ul style="list-style-type: none"> • Państwowy Monitoring Środowiska – dane z systemu monitoringu jakości powietrza Głównego Inspektoratu Ochrony Środowiska • Instytut Ochrony Środowiska – Państwowy Instytut Badawczy (IOŚ-PIB) w Warszawie - prognoza jakości powietrza |
| Opracowanie | Regionalny Wydział Monitoringu Środowiska w Krakowie Głównego Inspektoratu Ochrony Środowiska |
| Publikacja | http://powietrze.gios.gov.pl/pjp/warnings |

Otrzymują:

1. GCZK, MCZK i Gminy w Powiecie Oświęcimskim.
2. Placówki użyteczności publicznej na terenie Powiatu.
3. Służby, Inspekcje, Straże.
4. a/a.